



MATEMÁTICA

01. Resolva as operações indicadas $\frac{(6y^4 - 3y^3 + 12) \cdot (4y)}{3y}$. Em seguida, subtraia o polinômio obtido de $(6y^4 + 3y^3 + 23)$. Qual é o polinômio encontrado?

- (A) $2y^4 - 7y^3$
- (B) $2y^4 - 7$
- (C) $2y^4 + y^3 - 7$
- (D) $2y^4 - 7y^3 - 7$
- (E) $2y^4 + 7y^3 + 7$

02. Analise com V (verdadeiro) ou com F (falso) as seguintes igualdades sobre produtos notáveis.

- I) () $x^3 + 12x^2 + 48x + 64 = (x + 4)^3$
- II) () $x^2 + 4 = (x + 2)^2$
- III) () $x^2 - 4 = (x - 2) \cdot (x + 2)$
- IV) () $x^2 - 4xy + y^2 = (x - 2y)^2$

A sequência correta de preenchimento dos parênteses, de cima para baixo, é:

- (A) V - V - F - V
- (B) V - F - V - F
- (C) V - F - F - V
- (D) F - F - V - F
- (E) F - V - F - V

03. Se $(m - n)^2 - (m + n)^2 = - 880$, então qual é o valor de mn ?

- (A) 120
- (B) 140
- (C) 220
- (D) 440
- (E) 480

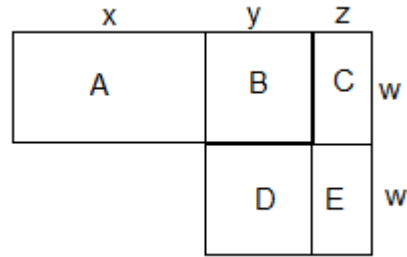
04. Ao simplificar a expressão $(5m + 6)(5m - 6) + (5m - 6)^2 + (2m + 5) \cdot (3m - 6)$ você encontrará um trinômio. Qual é o coeficiente numérico de m ?

- (A) - 57
- (B) - 87
- (C) - 72
- (D) 57
- (E) 87



05. Qual é o polinômio, na forma fatorada, que representa o perímetro total da figura?

- (A) $2 \cdot (x + y + z + w)$
- (B) $(x + y) \cdot (z + 2w)$
- (C) $(2x + 2y) \cdot (2x + 4w)$
- (D) $2 \cdot (2x + 2y + 2z + 2w)$
- (E) $2 \cdot (x + y + z + 2w)$



06. Qual é o termo que deve ser adicionado a $9a^2 + 10a + 4$, para que seja um trinômio quadrado perfeito?

- (A) $5a$
- (B) $4a$
- (C) $3a$
- (D) $2a$
- (E) a

07. Sendo que $P = 1002^2 - 995^2$ e $Q = 2562^2 - 2561^2$, qual é o valor de $P - Q$?

- (A) 8 489
- (B) 8 523
- (C) 8 652
- (D) 8 782
- (E) 8 856

08. Simplificando a fração algébrica $\frac{18a^2 - 12ab - 6ac + 4bc}{36a^2 - 4c^2}$, você encontrará:

- (A) $\frac{a-2b}{a+2c}$
- (B) $\frac{3a-2b}{6a+2c}$
- (C) $\frac{3a-2b}{a+2c}$
- (D) $\frac{3a-2b}{a+c}$
- (E) $\frac{a-b}{a+c}$



09. Observe as equações:

$$1^a) \frac{1}{x} + \frac{2}{x} = \frac{3}{2x^2} \quad (x \neq 0)$$

$$2^a) \frac{8}{y-1} = \frac{2}{3y-1} \quad (y \neq 1 \text{ e } y \neq \frac{1}{3})$$

Resolvendo cada uma dessas equações, o quociente de $x : y$ é:

(A) $\frac{11}{3}$

(B) $\frac{11}{6}$

(C) $\frac{7}{6}$

(D) 11

(E) $\frac{6}{11}$

10. Um terreno possui formato de um trapézio, com bases medindo 15 metros e 20 metros e a altura medindo 10 metros. Se a metade desse terreno será utilizada para a construção de uma casa, então a área construída desse terreno é de:

(A) 175,0 m²

(B) 105,5 m²

(C) 87,5 m²

(D) 82,5 m²

(E) 78,0 m²

11. A área de um quadrado é de 2,56 m². Nessas condições, podemos afirmar que a medida do seu lado é de:

(A) 1,28 m

(B) 1,44 m

(C) 1,55 m

(D) 1,60 m

(E) 1,80 m

12. Laura comprou uma peça retangular de tecido e cortou 10 retângulos iguais com altura de 1,5 m e base de 2 m. Qual a área a peça original?

(A) 15 m²

(B) 25 m²

(C) 30 m²

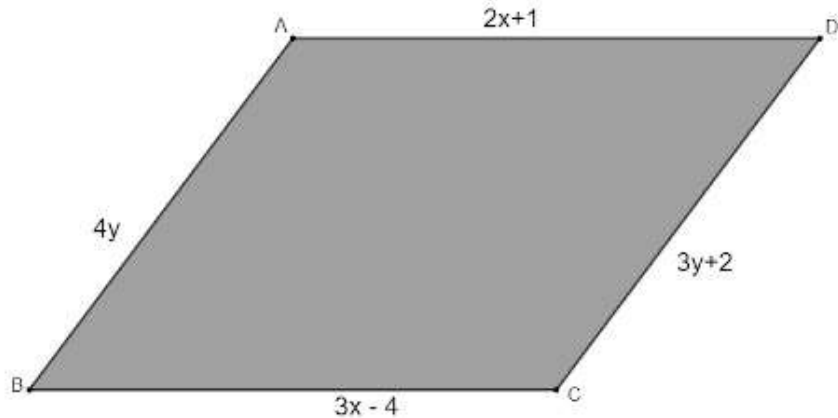
(D) 40 m²

(E) 50 m²



13. Analisando o paralelogramo a seguir, sabendo que a medida de seus lados está dada em centímetros, podemos afirmar que o valor do seu perímetro é de:

- (A) 34 cm.
- (B) 35 cm.
- (C) 37 cm.
- (D) 38 cm.
- (E) 40 cm.



14. Em um trapézio retângulo, o menor ângulo mede 35. O maior ângulo desse polígono mede:

- (A) 155°
- (B) 150°
- (C) 145°
- (D) 142°
- (E) 140°

15. Os ângulos internos de um quadrilátero medem $3x - 45$, $2x + 10$, $2x + 15$ e $x + 20$ graus. O menor ângulo mede:

- (A) 90° .
- (B) 65° .
- (C) 45° .
- (D) 105° .
- (E) 80° .

GEOGRAFIA

16. A chamada “Partilha da África” deu-se no fim do século XIX, em um contexto em que as potências nacionalistas europeias tinham expandido os seus domínios pelos continentes asiático e africano.

➔ Sobre o processo de “Partilha da África”, é INCORRETO afirmar que:

- (A) A Conferência de Berlim foi decisiva para organizar os domínios europeus sobre o território africano.
- (B) A França foi o único país a não estabelecer domínios coloniais em território africano.
- (C) O Congo passou a ser um território submetido ao domínio particular do rei Leopoldo II, da Bélgica.
- (D) A “Partilha da África” pode ser enquadrada no fenômeno mais abrangente denominado “Neocolonialismo”.
- (E) Muitas tribos e etnias africanas diferentes ficaram circunscritas a um mesmo território na ocasião em que o continente africano foi dividido.



17. A diferença socioeconômica entre os países desenvolvidos e subdesenvolvidos é cada vez maior, agravada pela aceleração do processo de globalização econômica. O aumento da pobreza no mundo relaciona-se a vários fatores.

→ Escolha a alternativa que melhor expressa essa realidade:

- (A) Utilização de políticas públicas paternalistas nos países pobres; controle da natalidade nos países ricos; diminuição da fome nos países subdesenvolvidos.
- (B) Aumento da concentração de renda; aumento dos postos de trabalho nos países do sul; pouca qualificação da população nos países mais pobres.
- (C) Políticas públicas que favorecem a distribuição de renda; igualdade das oportunidades entre os diferentes países; maior controle no processo de favelização nos países desenvolvidos.
- (D) Desemprego elevado nos países subdesenvolvidos; ocorrência, em todos os países do mundo, da modernização da produção industrial; maior distribuição de terras nos países mais pobres.
- (E) Aumento da concentração de renda; fragilidade de políticas públicas favoráveis a distribuição de renda; desqualificação da mão de obra para o ingresso no mercado de trabalho nos países subdesenvolvidos.

18. “O continente americano foi colonizado por povos de várias nações europeias, dentre eles: portugueses, espanhóis, franceses, ingleses e holandeses. Esses povos passaram a explorar toda a América e a impor sua cultura de maneira forçada aos povos nativos do continente. Essa influência cultural oriunda (proveniente; vinda) de diferentes nacionalidades produziu distinções entre os países do continente, especialmente no que se refere ao idioma. Diante desse fator, o continente é regionalizado em América Latina e América Anglo-Saxônica”.

→ A alternativa que justifica essa distinção regional é:

- (A) Os Estados Unidos, antiga colônia de exploração, haviam sido primeiramente colonizados pelos portugueses e espanhóis, estando assim inseridos na América Anglo-Saxônica.
- (B) São considerados países latinos todos aqueles que possuem línguas derivadas do latim, como por exemplo: espanhol e português. Já as nações que falam língua de origem anglo-saxônica, como o inglês, formam a América Anglo-Saxônica.
- (C) A chamada América espanhola fala, além do espanhol, a língua francesa, inserindo-os na América Anglo-Saxônica, enquanto a Guiana Francesa e Canadá, que falam apenas o francês, estão na América Latina.
- (D) O México, mesmo estando na América do Norte, também faz parte da América Anglo-Saxônica.
- (E) As colônias de povoamento tornaram-se, após a sua independência, países mais pobres ou emergentes.

19. “Na atualidade a mulher deixou de ser somente mãe e esposa, responsável pelos afazeres da casa e da educação dos filhos. Ela passou a ocupar outros espaços que anteriormente eram exclusivos do homem, tais como: uma profissão, trabalho remunerado e dedicação aos estudos. Na atualidade, 60% das mulheres casadas (ou que vivem com um parceiro) com filhos com idade inferior a três anos de idade possuem um emprego remunerado”.



➔ Assinale a alternativa que melhor explicita a conquista de um espaço maior na vida social e no mercado de trabalho da parte da mulher.

(A) A partir das duas grandes guerras, respectivamente 1914-1918 e 1939-1945, as mulheres passaram a substituir os homens no mercado de trabalho em funções que até então eram exclusivas do homem, pois o mesmo encontrava-se nos campos de batalha. Contudo, mesmo após o término da guerra, as mulheres ao invés de deixar seus postos de trabalho, passaram a ganhar maior projeção, liberdade, reconhecimento, prestígio e competência.

(B) A mulher passou a ocupar um espaço maior no mercado de trabalho a partir do momento que ela se especializou em atividades específicas, pois o aumento gradativo do número de filhos tidos pelos casais do início do século XXI obrigou a mulher buscar recursos por meio de uma atividade remunerada para ampliar o orçamento familiar.

(C) Os direitos das mulheres foram reduzidos, isso fez com que estas aumentassem suas necessidades econômicas e a busca por novas oportunidades no mercado de trabalho.

(D) As conquistas das mulheres se devem às iniciativas dos governantes e políticos como um todo, no sentido de elaborar leis a fim de promover a igualdade de gêneros. Esse fator é comprovado quando realizamos um comparativo em relação a remuneração de homens e mulheres, percebe-se que a remuneração das mulheres é superior a dos homens nas mesmas funções ou funções semelhantes.

(E) A globalização foi o fenômeno que possibilitou a liberdade da mulher, pois, abriu maiores possibilidades de emprego, formação e profissionalização. Porém, com a superação do socialismo frente ao capitalismo, a mulher continuou sendo a referência no lar e somente com a responsabilidade de cuidar da casa e dos filhos.

20. “O tipo de colonização mercantilista e exploradora deixou marcas profundas nas sociedades latino-americanas. Algumas dessas marcas permanecem até hoje. Como exemplo, podemos mencionar a utilização dos melhores solos agrícolas para o cultivo de gêneros de exportação, ficando os piores para a produção dos alimentos consumidos pelos próprios habitantes. Ou ainda a concentração da população predominantemente perto do litoral e dos portos que davam acesso às metrópoles e que, hoje, dão acesso aos mercados estrangeiros”.

➔ Outra dessas marcas sociais características da colonização de exploração nos países latino-americanos é:

(A) a independência tecnológica dos países latino-americanos.

(B) a enorme concentração de terras em territórios e em reservas indígenas no Sudeste brasileiro.

(C) as elevadas taxas de natalidade causadas pela seca nas regiões desérticas.

(D) a grande desigualdade social e econômica entre os vários países latinos.

(E) o imperialismo africano exercido sobre suas colônias latino-americanas.



21. Observe o desenho abaixo. Depois assinale a alternativa e a sequência correta:



- () O aumento da fecundidade no Brasil deve-se às transformações econômicas e sociais que se acentuaram na primeira metade do século XX devido à intensa necessidade de mão de obra no campo, inclusive de mulheres, fato este que elevou o país ao patamar de agrário-exportador.
- () Devido à mudança do papel social da mulher do século XX, ela deixa de viver, exclusivamente, no núcleo familiar, ingressando no mercado de trabalho e passando a ter acesso ao planejamento familiar e a métodos contraceptivos. Esses aspectos, conjugados, explicam a diminuição vertiginosa das taxas de fecundidade no Brasil.
- () A queda nas taxas de natalidade, mostrada na imagem, levam, ao longo do tempo, ao envelhecimento da população (realidade da maioria dos países menos desenvolvidos). Neste sentido, verifica-se uma forte tendência a um mercado de trabalho menos competitivo e exigente, demandando menos custos do Estado com os aspectos sociais.

→ Dessa forma, a sequência correta, de cima para baixo é:

- (A) V V V.
(B) F V V.
(C) F V F.
(D) V V F.
(E) F F F.

22. A figura apresentada ilustra um dos mais graves problemas de fluxos migratórios. Observe a figura com atenção e analise as afirmações:



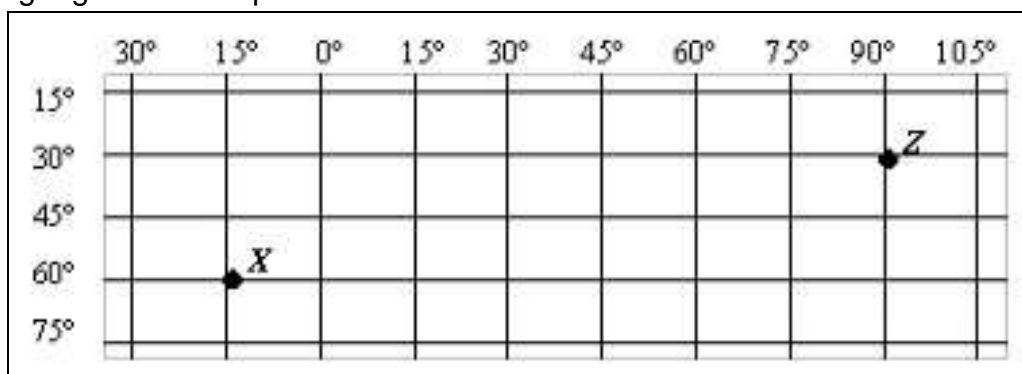


- I. O grupo hispânico (espanhol – latino) de maior expressão nos Estados Unidos são os cubanos, que mesmo vivendo clandestinamente, recebem auxílio de vida na área da saúde e da previdência, mediante a obrigatoriedade da lei.
- II. Calcula-se que aproximadamente 300 milhões de pessoas cruzem todos os anos a fronteira entre o Canadá e os Estados Unidos, como ilustra a figura, nas duas direções, predominando uma passagem legal, com veículos comerciais e trânsito de pessoas que trabalham de um lado da fronteira e moram do outro.
- III. A fronteira desses países atravessa uma variedade de terrenos, variando de grandes áreas urbanas a desertos inabitáveis. Milhões de pessoas cruzam, anualmente, de modo “legal” e “ilegal”, sendo a fronteira buscada com mais frequência no mundo
- IV. A maioria dos imigrantes mexicanos, como ocorre com os demais latinos, ocupa cargos técnicos e administrativos, por serem mão de obra qualificadas, contribuindo para o fortalecimento da economia norte-americana.
- V. Com o propósito de impedir a entrada de imigrantes ilegais mexicanos, os Estados Unidos ergueram um muro de 3.141 quilômetros na fronteira, que abrange os estados do Texas, Califórnia, Novo México e Arizona.

→ Assinale a alternativa correta:

- (A) Somente as afirmativas I e IV estão corretas.
(B) Somente as afirmativas I, II e III estão corretas.
(C) Somente as afirmativas I, III e V estão corretas.
(D) Somente as afirmativas II e IV estão corretas.
(E) Somente as afirmativas III e V estão corretas.

23. Analise a figura abaixo e assinale a opção que corresponde, respectivamente, às coordenadas geográficas dos pontos X e Z.



- (A) X: 60° de Latitude Sul / 15° de Longitude Oeste
Z: 30° de Latitude Sul / 90° de Longitude Leste
- (B) X: 15° de Latitude Norte / 60° de Longitude Leste
Z: 90° de Latitude Norte / 30° de Longitude Oeste
- (C) X: 60° de Latitude Norte / 15° de Longitude Leste
Z: 30° de Latitude Norte / 90° de Longitude Oeste
- (D) X: 15° de Latitude Sul / 60° de Longitude Oeste
Z: 90° de Latitude Sul / 30° de Longitude Leste
- (E) X: 15° de Latitude Oeste / 60° de Longitude Sul
Z: 90° de Latitude Leste / 30° de Longitude Norte



24. “Os rios voadores são ‘cursos de água atmosféricos’, formados por massas de ar carregadas de vapor de água, muitas vezes acompanhados por nuvens, e são propelidos (espalhados) pelos ventos. Essas correntes de ar invisíveis passam por cima de nossas cabeças carregando umidade da Bacia Amazônica para o Centro-oeste, Sudeste e Sul do Brasil.” (Disponível em: <https://rios.voadores.com.br>. Acesso em: 18 set. 2019)

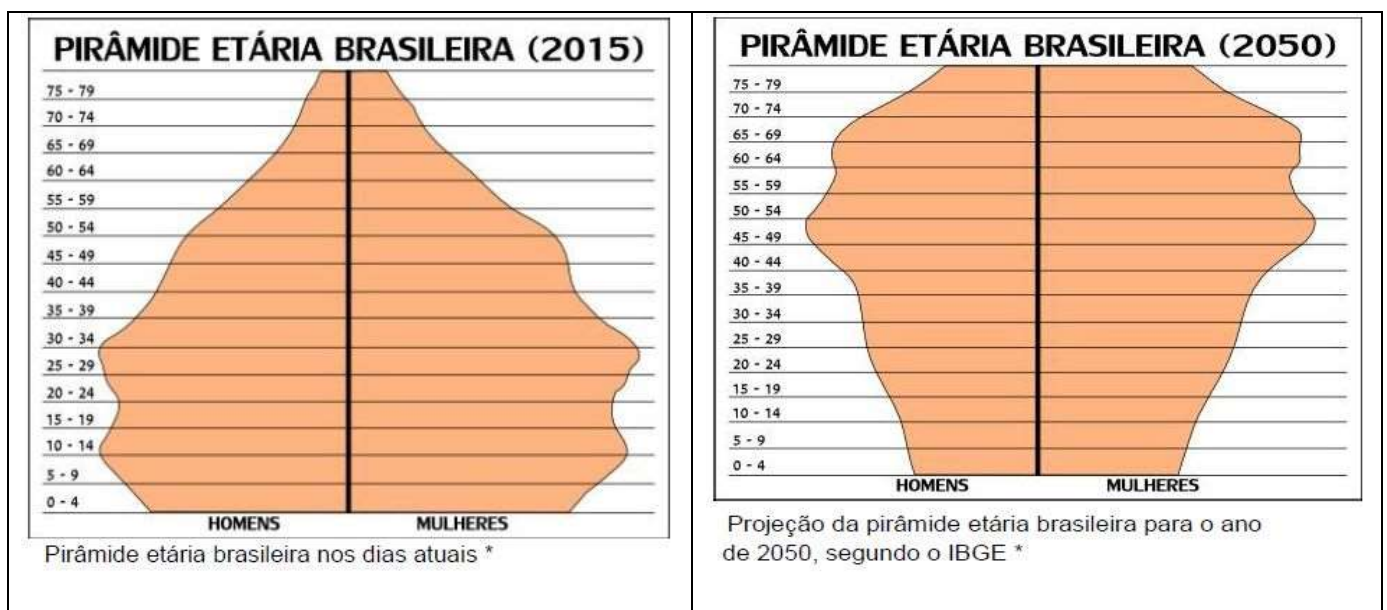
→ Com relação aos rios voadores, analise as ocorrências apresentadas abaixo e, a seguir, numere-as de acordo com a ordem cronológica em que acontecem.

- () As nuvens carregadas fazem chover sobre a floresta.
- () As novas nuvens vão para o Centro-Oeste, Sudeste e Sul, fazendo chover nessas regiões e, posteriormente, seguem viagem pela América do Sul.
- () A água que se acumula no solo e nas árvores evapora, formando as nuvens.
- () A água evapora do Oceano Atlântico e forma nuvens que são levadas para a floresta pelos ventos.
- () A barreira geográfica dos Andes redireciona os ventos para o centro do continente.

→ Assinale a sequência CORRETA:

- (A) 2, 1, 3, 4, 5
- (B) 2, 5, 3, 1, 4
- (C) 3, 1, 4, 2, 5
- (D) 4, 1, 3, 2, 5
- (E) 1, 5, 4, 3, 2

25. Analise as pirâmides etárias do Brasil, considerando os itens sobre a estrutura populacional brasileira.





→ Analise as proposições em relação às pirâmides etárias.

I. As pirâmides revelam que, atualmente, somos caracterizados como um país adulto, em fase de transição para nos tornarmos um país idoso no ano de 2050.

II. A base mais estreita da pirâmide de 2050, quando comparada com a de 2015, indica um aumento na taxa de natalidade.

III. As pirâmides revelam que há uma expectativa de que nosso país passará por uma transição demográfica, que modificará o perfil populacional brasileiro, aumentando a população idosa.

IV. Com base nas pirâmides, é possível perceber que a diminuição da expectativa de vida da população do país pode contribuir para um aumento proporcional da População Economicamente Ativa (PEA).

→ Assinale a alternativa correta.

(A) Somente as afirmativas II e III são verdadeiras.

(B) Somente as afirmativas I, III e IV são verdadeiras.

(C) Somente as afirmativas II, III e IV são verdadeiras.

(D) Somente as afirmativas I, II e III são verdadeiras.

(E) Somente as afirmativas I e III são verdadeiras.

26. A Velha Ordem Mundial foi marcada pela oposição entre os Estados Unidos, capitalista, e a URSS - União das Repúblicas Socialista Soviética, socialista. Em contrapartida, sobre a Nova Ordem Mundial, pode-se afirmar que:

(A) a bipolaridade predominou, mantendo a divisão entre os países ricos capitalistas e os pobres socialistas.

(B) a economia diversificou, surgindo países com economias planejadas, cuja produtividade visava atingir a elite.

(C) a multipolaridade do poder global substituiu a rígida relação bipolar do mundo do pós Segunda Guerra Mundial.

(D) a ordem multipolar surgiu como alternativa para eliminar o sistema capitalista e estimular o surgimento de países emergentes.

(E) as multinacionais ou transnacionais perderam o poder econômico e tecnológico nos diversos países onde estão instaladas.

27. Fazendo uma relação entre o processo de expansão de empresas multinacionais e o crescimento do comércio mundial, é INCORRETO dizer que:

(A) Verifica-se que as empresas multinacionais se concentram nos países desenvolvidos e exportam seus produtos para os países emergentes e para os países menos desenvolvidos.

(B) A expansão do processo produtivo das empresas multinacionais foi uma condição básica para o grande crescimento do comércio mundial, ampliando a produção de mercadorias pelo mundo.

(C) Também chamadas de transnacionais, ou empresas globais, o surgimento dessas grandes empresas intensificou o processo de mundialização da economia após o término da Segunda Guerra Mundial.

(D) Quanto mais uma empresa multinacional tiver filiais em outros países, maior será sua participação no mercado mundial.

(E) Para as empresas multinacionais, é importante produzir e vender em diversas regiões do globo, pois assim elas não sentem tanto o impacto causado pela diminuição das vendas em determinada região.



HISTÓRIA

28. A partir da segunda metade do século XVIII, o número de escravos recém-chegados cresce no Rio e se estabiliza na Bahia. Nenhum lugar servia tão bem à recepção de escravos quanto o Rio de Janeiro.

FRANÇA, R. O tamanho real da escravidão. *O Globo*, 5 abr. 2015 (adaptado). Na matéria, o jornalista informa uma mudança na dinâmica do tráfico atlântico que está relacionada à seguinte atividade:

- (A) Coleta de drogas do sertão.
- (B) Extração de metais preciosos.
- (C) Adoção da pecuária extensiva.
- (D) Retirada de madeira do litoral.
- (E) Exploração da lavoura de tabaco.

29. Observe a imagem de Nossa Senhora do Rosário, produzida na região das Minas Gerais no século XVIII.



(In: Lilia M. Schwarcz e Heloisa M. Starling. *Brasil: uma biografia*, 2018.)

Essa imagem revela uma prática que ocorria na região das Minas durante a exploração de minérios:

- (A) a funcionalidade dupla da peça, que podia ser utilizada como objeto de culto nas igrejas e como porta-moedas no cotidiano.
- (B) a conjugação entre apuro artístico de inspiração barroca e estratégia para contrabando de riquezas.
- (C) o emprego exclusivo de padrões artísticos renascentistas na produção das imagens religiosas brasileiras.
- (D) a atitude herética dos artistas, que frequentemente contrariavam a proibição de representar figuras religiosas femininas
- (E) a representação apenas de elementos da natureza na composição de peças de cunho religioso



30. D. Luís da Cunha foi um dos mais importantes letrados do Império português. Em 1736, ao final de sua vida, elaborou uma obra intitulada *Instruções Políticas*, sobre Portugal e suas colônias, onde propunha que o monarca português, D. João V, escolhesse a cidade do Rio de Janeiro como sede da Corte e capital do Império.

A respeito do papel da cidade do Rio de Janeiro no período colonial, é correto afirmar:

- (A) A partir das ponderações de D. Luís da Cunha, a monarquia portuguesa passou a organizar seus domínios coloniais sob a forma de províncias, tanto na América quanto na África, com elevado grau de autonomia administrativa.
- (B) O Rio de Janeiro tornou-se capital da área colonial em 1763, elevada à condição de Vice-Reino em 1774, mas perdeu essa condição no início do século XIX para a cidade de São Luís, no Maranhão.
- (C) Influenciado pelo Marquês de Pombal, D. Luís da Cunha propôs a transferência da capital do Império para o Rio de Janeiro como uma forma de controlar as atividades dos jesuítas e de suas missões.
- (D) O Rio de Janeiro sucedeu à cidade de Salvador como capital do Brasil em 1763, em uma medida que acompanhava o deslocamento da base econômica da colônia do Nordeste para a região mineradora.
- (E) Apesar de não possuir a infraestrutura necessária, a partir das sugestões de D. Luís da Cunha, as autoridades portuguesas iniciaram os preparativos para que o Rio de Janeiro viesse a sediar a capital do Império.

31. O escultor Antonio Francisco Lisboa (c. 1730-1814), mais conhecido como Aleijadinho, é o autor das doze esculturas dos profetas bíblicos na cidade mineira de Congonhas do Campo.



(<http://tinyurl.com/p8oua9g> Acesso em: 01.07.2014. Original colorido)

Sobre o contexto histórico em que viveu Aleijadinho, é correto afirmar que foi o período:

- (A) da colonização e do ciclo do ouro.
- (B) da colonização e do ciclo do pau-brasil
- (C) do Primeiro Reinado e do ciclo do açúcar.
- (D) do Segundo Reinado e do ciclo do café
- (E) da Regência Una e do ciclo da borracha.



32. A cidade de São Sebastião do Rio de Janeiro era um burgo colonial modesto. O ambiente era descrito como acanhado e desprovido de recursos para os padrões europeus. Mas a chegada da família Real portuguesa transformou a cidade, que em poucos anos se tornou a capital do Império Português.

A respeito dessas transformações, é correto afirmar que:

- (A) Abertura dos portos às nações amigas incentivou o comércio de produtos ingleses na cidade.
- (B) Os recursos financeiros trazidos pela família Real Portuguesa foram investidos na urbanização da cidade.
- (C) As missões científicas atraídas por D. João VI visavam industrializar o Rio de Janeiro.
- (D) O Horto Real, o Aqueduto da Lapa e a 1ª ferrovia do Brasil estão entre as realizações de D. João VI.
- (E) Nenhuma das anteriores.

33. Observe a charge a seguir.



Disponível em: http://8anobertinosilva.blogspot.com/2014/09/charges-sobre-independencia-do-brasil_2.html. Acesso em: 03 nov. 2021.

A charge apresentada é coerente com a interpretação historiográfica que considera o Sete de Setembro de 1822 como:

- (A) um acontecimento resultante das circunstâncias políticas do momento e não um ato heroico, individual e planejado.
- (B) um ato ousado e corajoso do Príncipe Regente que surpreendeu as Cortes Portuguesas
- (C) um pacto social, envolvendo europeus, indígenas e africanos que criou uma nova nação nos trópicos.
- (D) um movimento revolucionário influenciado por valores iluministas que transformou profundamente a sociedade brasileira
- (E) um complô entre a monarquia e as cortes de Lisboa para impedir uma real autonomia da nação brasileira.

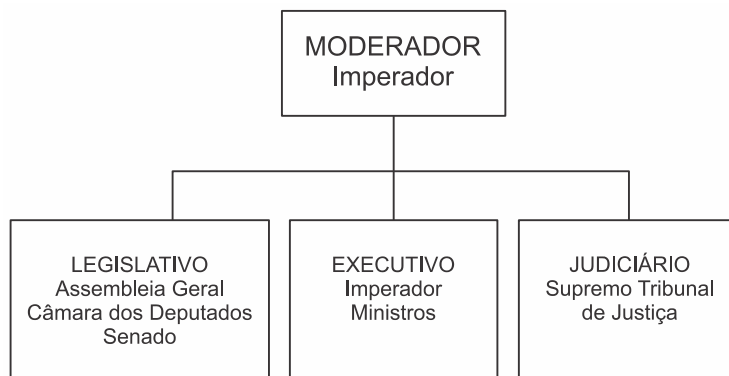


34. Assinado entre Portugal e a Grã-Bretanha em 19 de fevereiro de 1810, o Tratado de Comércio e Navegação, também conhecido como tratado de Pelvis, ficou conhecido como o mais importante entre os Tratados de 1810 e pretendia conservar e estreitar a aliança entre aquelas nações.

Sobre esse tratado é correto afirmar que:

- (A) garantiu paridade de condição entre os dois reinos quanto aos lucros do comércio praticado no Brasil, igualando o valor das taxas de importação.
- (B) dava aos produtos ingleses uma taxa de importação de 15%, menor do que a dos produtos vindos de Portugal, que era de 16%, e de outras nações, 24%.
- (C) apesar de garantir vantagens econômicas para os produtos ingleses, não promoveu a supremacia econômica britânica no comércio brasileiro.
- (D) garantiu a igualdade jurídica entre colonos, portugueses e ingleses que estariam todos submetidos à autoridade judiciária brasileira.
- (E) Nenhuma das anteriores.

35. No primeiro reinado, D. Pedro I nomeou e comandou um Conselho de Estado que concluiu a primeira Constituição Brasileira, que, outorgada em 1824, estabeleceu quatro poderes assim configurados.



Nesses quatro poderes,

- (A) o poder moderador concedia ao imperador a primazia no governo e a autoridade sobre os demais poderes.
- (B) o poder executivo era o centro das decisões, que resultavam do entendimento entre imperador e ministros.
- (C) o papel de cada um era bem definido e independente, de modo que um não interferia nos assuntos dos outros.
- (D) o papel de moderador, exercido pelo imperador, significava que o monarca era apenas um conciliador entre os poderes
- (E) o poder legislativo, por ter maior representatividade numérica (deputados, senadores), gozava de maior influência nas decisões do Império



36. Observe a imagem:



BECK, A. "Armandinho" *Diário Catarinense*. Edição de 5 set. 2017. Disponível em: <<http://dc.clicrbs.com.br/sc/entretenimento/noticia/2017/09/confira-a-tira-do-armandinho-desta-terca-feira-9887947.html>>. Acesso em: 9 jul. 2018.

No contexto da independência brasileira, a charge ironiza o(a):

- (A) influência econômica inglesa sobre o Brasil
- (B) imperialismo dos EUA sobre a América do
- (C) controle napoleônico sobre Portugal
- (D) domínio brasileiro sobre a Província Cisplatina
- (E) vigência da União Ibérica

37. O reconhecimento da nossa independência política enfrentou sérias dificuldades nas negociações entre Brasil e Portugal, as quais só conseguiram ser sanadas com apoio da Inglaterra, que exigiu em troca:

- (A) a revogação do decreto de D. João VI que permitira a instalação de fábricas e manufaturas no país desde 1808.
- (B) a manutenção de tarifas alfandegárias preferenciais para os produtos portugueses nos portos brasileiros.
- (C) a renovação dos tratados de 1810 e a promessa brasileira de extinguir o tráfico negreiro no prazo de três anos.
- (D) a abolição imediata da escravidão africana no Império sem a devida indenização à elite rural brasileira.
- (E) nenhuma das anteriores.

38. A primeira Constituição brasileira, de 1824, foi:

- (A) aprovada pela Câmara dos Deputados e estabeleceu o voto censitário.
- (B) imposta por Portugal e determinou o monopólio português do comércio colonial.
- (C) outorgada pelo imperador e definiu a existência de quatro poderes.
- (D) promulgada por uma Assembleia Constituinte e concentrou a autoridade no Poder Executivo.
- (E) determinada pela Inglaterra e estabeleceu o fim do tráfico de escravos.



39. Durante o primeiro reinado no Brasil, a insatisfação da população com o imperador D. Pedro I foi crescente, levando à sua abdicação em 1831. Qual foi uma das principais causas dessa insatisfação?

- (A) O apoio de D. Pedro I à independência total das colônias portuguesas na América.
- (B) A falta de interesse de D. Pedro I em manter relações diplomáticas com a Europa.
- (C) O envolvimento de D. Pedro I em questões militares contra o Uruguai e Argentina.
- (D) O autoritarismo de D. Pedro I e sua incapacidade de lidar com as demandas populares e políticas internacionais do Brasil.
- (E) A renúncia de D. Pedro I ao trono português ocorreu apenas por vontade particular do monarca por retornar para Portugal.

RELIGIÃO

40. De acordo com o que foi estudado na Unidade 6, cientistas concluíram que a inteligência espiritual é “uma terceira inteligência, que coloca nossos atos e experiências num contexto mais amplo de sentido e valor, tornando-os mais efetivos. Ter alto quociente espiritual (QS) implica ser capaz de usar o espiritual para ter uma vida mais rica e mais cheia de sentido, adequado senso de finalidade e direção pessoal”.

Qual é o principal objetivo da inteligência espiritual, de acordo com o texto?

- (A) Aumentar o conhecimento científico.
- (B) Tornar os atos e experiências mais efetivos e significativos.
- (C) Desenvolver habilidades físicas.
- (D) Ampliar habilidades sociais.
- (E) Reduzir o estresse diário.

41. Na narrativa bíblica da Unidade 6, ao conversar com Nicodemos para explicar o que havia falado sobre o Templo, Jesus:

- (A) Resgata o significado do Templo e chama a atenção para a dimensão espiritual do ser humano.
- (B) Denuncia o uso da religião como mercadoria a ser comercializada e ensina que o ser humano possui várias vidas.
- (C) Afirma que o Templo precisa ser reconstruído e que a vida humana só tem valor para quem nascer de novo.
- (D) valoriza as práticas exteriores, pois as práticas interiores acabam aprisionando o ser humano.
- (E) Nenhuma das afirmativas está correta.



42. O século XVII, na Inglaterra e na Alemanha, surgiram movimentos que buscavam uma prática religiosa mais humilde e pessoal. Os integrantes desses movimentos foram chamados, respectivamente, de:

- (A) Reformados e luteranos.
 - (B) Anglicanos e luteranos.
 - (C) Anabatistas e calvinista
 - (D) Puritanos e pietistas.
 - (E) Nenhuma das afirmativas anteriores está correta.
-

43. De acordo com a visão cristã sobre a paz, é correto afirmar que:

- (A) A Paz é a ausência de Guerra.
 - (B) É estar quieto no meu canto e esquecer da vida.
 - (C) É estar feliz na boa ordem estabelecida por Deus, um atributo divino. A Paz é uma Presença!
 - (D) É ter tudo o que eu quero e viver sozinho.
 - (E) Nenhuma das afirmativas anteriores está correta.
-

44. A Igreja dos Mórmons, como também é conhecida a Igreja de Jesus Cristo dos Santos dos Últimos Dias, teve início com a experiência de conversão de Joseph Smith (1805-1844). Sobre isso, marque a alternativa correta:

- (A) Para os mórmons, as pessoas não têm liberdade para promover uma mudança de vida. Eles buscam o cuidado com o corpo, considerado mortal e frágil, valorizam o casamento e acreditam que a família formada nesta vida será reunida após a morte.
 - (B) Para os mórmons, as pessoas são livres para promover uma mudança de vida privada e pública. Eles buscam o cuidado com a mente, valorizam o casamento e acreditam que a família não pode ser separada.
 - (C) Para os mórmons, as pessoas são livres para promover uma mudança de vida. Eles buscam o cuidado com o corpo, considerado sagrado, valorizam o casamento e acreditam que a família formada nesta vida será reunida após a morte.
 - (D) Para os mórmons, as pessoas não conseguem promover uma mudança de vida sozinhas. Eles buscam o cuidado com o corpo e com a mente, e valorizam a família e os estudos.
 - (E) Nenhuma das afirmativas anteriores está correta.
-

45. Leia a afirmação a seguir: “Pessoa humilde é aquela que sabe que não sabe tudo, aquela que sabe que não é a única que sabe, sabe que a outra pessoa sabe o que ela não sabe, aquela que sabe que ela e a outra pessoa saberão muitas coisas juntas, aquela que sabe que ela e a outra pessoa nunca saberão tudo o que pode ser sabido”. Que personalidade fez essa afirmação?

- (A) Leandro Karnal
- (B) Guilherme Freire
- (C) Clovis de Barros Filho
- (D) Mario Sergio Cortella
- (E) Luiz Felipe Pondé

Boa prova!